



# Réseau Développement Durable de l'association des maires des Hauts-de-Seine

Retour d'expérience : expérimentation de la  
collecte des déchets alimentaires

**Intervention de Grand Paris Seine Ouest**



BOULOGNE-BILLANCOURT  
CHAVILLE  
ISSY-LES-MOULINEAUX  
MARNES-LA-COQUETTE  
MEUDON  
SÈVRES  
VANVES  
VILLE-D'AVRAY



# Sommaire

Déchets alimentaires  
Contexte de l'expérimentation  
Mise en place et suivi  
Bilan



BOULOGNE-BILLANCOURT  
CHAVILLE  
ISSY-LES-MOULINEAUX  
MARNES-LA-COQUETTE  
MEUDON  
SÈVRES  
VANVES  
VILLE-D'AVRAY

# DÉCHETS ALIMENTAIRES : règle de tri

## LES PRÉPARATIONS DE REPAS



## LES PRODUITS ALIMENTAIRES PÉRIMÉS SANS EMBALLAGE



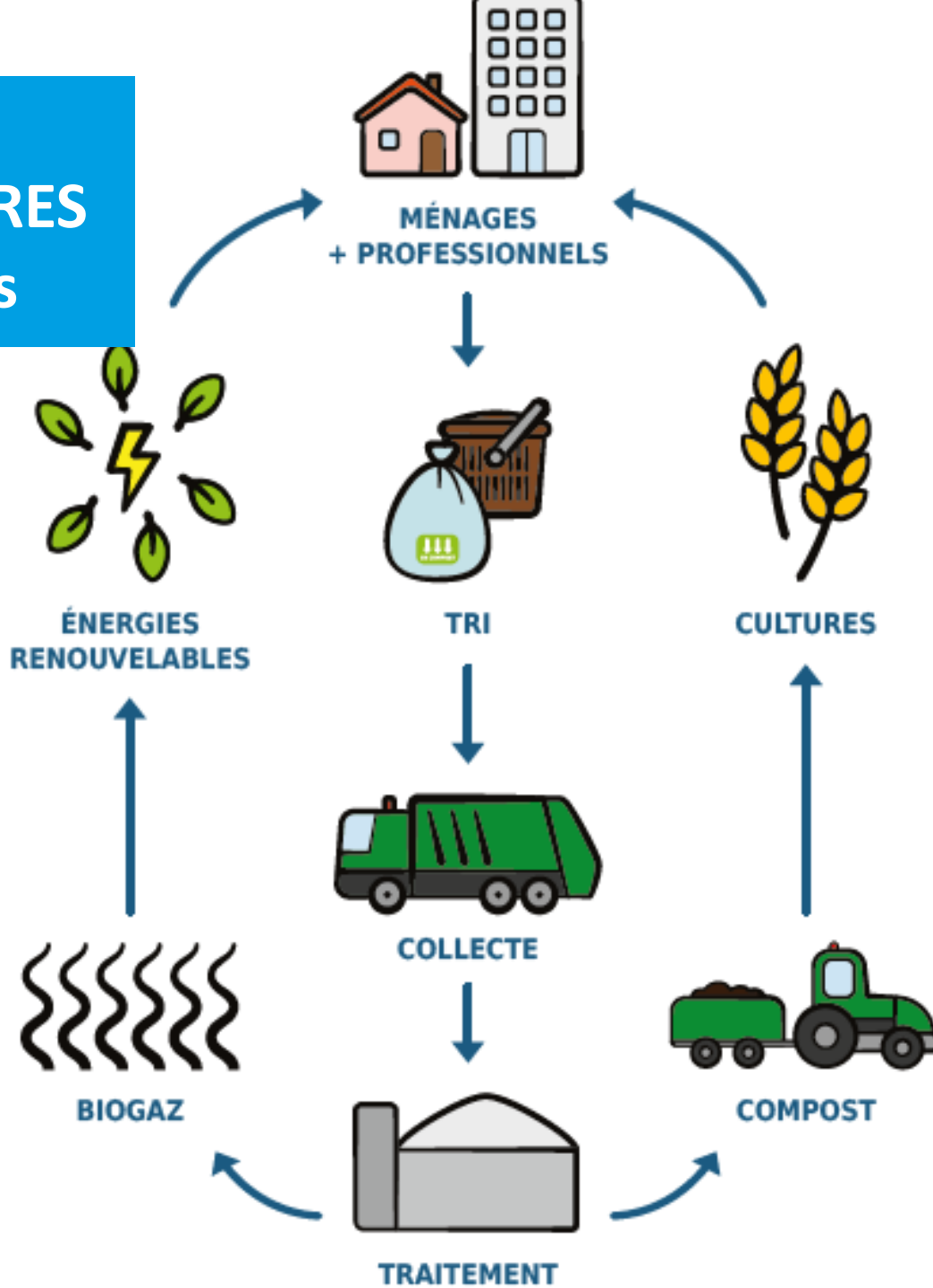
## LES RESTES DE REPAS



## AUTRES



# DÉCHETS ALIMENTAIRES : le parcours



# CONTEXTE : Programme de déploiement du compostage

## Contexte

- Mise en place du compostage mise en place
- Essor et développement lors de la mise en œuvre du PLPD (2011-2015)
- **Soutien du Syctom dans le cadre d'une convention spécifique permettant :**
  - des tarifs préférentiels pour le matériel,
  - la prise en charge de certains outils de communication,
  - des prestations d'accompagnement des sites en pied d'immeuble,
  - l'organisation de formation pour les référents...
- **Actions réalisées :**
  - Distribution de composteurs pour les pavillons (à domicile par un prestataire) et de lombricomposteurs (en point de distribution à la Maison de la Nature et de l'Arbre)
  - Mise en place du compostage en pied d'immeuble, de quartier ou en établissement (avec accompagnement par un prestataire ou interne)



## GUIDE DU COMPOSTAGE INDIVIDUEL ET COLLECTIF

0 800 10 10 21



BOULOGNE-BELLANCOURT  
CHARENTON-LE-PONT  
DREUILLE  
LEVALLOIS-PERRET  
NANTERRE  
NEUILLY-SUR-SEINE  
NOUVELLE-BLAGNY  
PARIS  
PANTIN  
ROCHES-BOUYON  
SANTOUILLE  
VALLEUIL  
VILLIERS-LE-DUC

[www.seineouest.fr](http://www.seineouest.fr)



Pierre-Christophe BAGDET  
Président de Grand Paris Seine Ouest  
Maire de Boulogne-Bellancourt  
Christiane Barrois-Prézel  
Vice-présidente déléguée à l'environnement et au déchets  
Maire de Nanterre-Courcouronnes

## Bilan 2020

- 12 composteurs de quartier
- 256 composteurs en pied d'immeuble
- 1 924 composteurs de jardins
- 2 096 lombricomposteurs

# CONTEXTE : Accompagnement et cibles de l'expérimentation

## Contexte de l'expérimentation

- Signature entre le Sycdom et les collectivités volontaires d'une **convention de coopération** pour la mise en œuvre d'un dispositif expérimental de conteneurisation, collecte et traitement des biodéchets
- Dispositif complet d'accompagnement par le Sycdom :
  - prise en charge des études préalables et l'enquête de conteneurisation,
  - prise en charge de la collecte,
  - tarifs préférentiels pour le matériel et le traitement,
  - prise en charge des outils de communication, des porte-à-porte...

## Cibles de l'expérimentation du territoire

- Dès novembre 2018, **2 villes** : Ville-d'Avray et Marnes-la-Coquette pour l'ensemble des producteurs ménagers et assimilés
  - 13 680 habitants - 78 % en logements collectifs – 35 producteurs non ménagers concernés
- Dès novembre 2018, **10 écoles** initialement (8 en 2020) réparties sur le territoire (hors Ville-d'Avray, Marnes-la-Coquette et Sèvres)
- Courant 2019, **3 marchés alimentaires**



# MISE EN PLACE

## Communication à la mise en place

- **A partir de juin 2018** : annonce dans les bulletins municipaux de mise en place de la collecte des déchets alimentaires
- **Septembre 2018** : présentation du déploiement en commission Développement Durable et note d'information aux bureaux municipaux
- **Septembre 2018** : présentation du déploiement aux relais locaux (éco-relais), courrier aux bailleurs
- **Octobre / novembre 2018** : réunions publiques
- **Novembre / Décembre 2018** : animations auprès des enfants dans les écoles

## Lancement

- **Octobre 2018** : boitage du flyer pour expliquer les étapes de lancement
- **Novembre 2018** : distribution des bacs marrons et porte-à-porte des éco-animateurs du SYCTOM pour la sensibilisation et la distribution des bioseaux et des P'tits sacs
- **20 Novembre 2018** : démarrage de la collecte hebdomadaire



## TRI DES DÉCHETS ALIMENTAIRES, C'EST PARTI !

Vous habitez ou travaillez à Ville-d'Avray ou Marnes-la-Coquette ? À partir de novembre 2018, le tri des déchets alimentaires est testé par Grand Paris Seine Ouest sur ces deux villes.

### ÉQUIPÉS POUR TRIER !

#### 1 UNE DISTRIBUTION DES BACS DE TRI

À partir du 5 novembre, les bacs pour les déchets alimentaires seront livrés.

#### 2 UNE DISTRIBUTION DES KITS DE TRI

Du 5 au 17 novembre, des éco-animateurs se rendent à domicile, pour distribuer des kits de tri qui incluent : des sacs transparents biodégradables, un P'tit bac (bioseau) et un guide de tri.

#### 3 LE DÉBUT DE L'EXPÉRIMENTATION

À partir du 20 novembre, la collecte des déchets alimentaires est lancée pour deux ans. Le bac est collecté une fois par semaine, le mardi matin.



P'tit bac



Sac transparent biodégradable



Bac déchets alimentaires

# COMMUNICATION ET SUIVI

- **Pendant toute la première année** : actions ciblées selon les cibles :
    - **Commerces, établissements** : Visite individuelle des commerçants non dotés pour la mise en place du tri
    - **Résidences non dotées** : Rendez-vous dans les résidences concernées (avec un élu communal)
    - **Relais locaux** : Transmission des informations (réunion des informations aux éco-relais)
  - **Novembre 2018 à Juin 2019** : articles dans les bulletins municipaux
  - **Mai-juin 2019** : nouveau porte-à-porte pour recueillir l'avis des usagers et distribuer une nouvelle dotation de P'tits sacs
  - **Mai à Décembre 2019** : actions ciblées par un bureau d'études sur :
    - Les établissements ne participant pas au tri
    - Les immeubles ne présentant pas systématiquement à chaque collecte
    - Les immeubles ne présentant aucun bac
    - Les habitants souhaitant le retrait de leur bac
-



# Bilan 2019-2020 de l'expérimentation villes

## Tonnages collectés

- 280 tonnes collectées en 2019, soit 20,5 kg/hab/an
- 269 tonnes collectées en 2020, soit 19,7 kg/hab/an
  - en dessous de l'objectif initial (très ambitieux) fixé de 30 kg/hab/an
  - bien au-delà des ratios observés sur les autres expérimentations sur les ménages du Syctom
  - diminution en 2020 due à la crise sanitaire ayant empêché les actions de sensibilisation

## Résultats qualitatifs (retour du porte-à-porte)

- 80 % des personnes sont favorables à la démarche (les personnes ayant répondu sont majoritairement des trieurs (80%)).

